

# DTI86xx

## Paramétrage mail

Statut du document	
<b>Référence :</b>	
<b>Répertoire d'archivage</b>	<a href="\\Srvstck1\info\Développement\Organisation du developpement\01-Analyse des DTI\DTI8600-8699\DTI 86xx - Table &amp; mé\DTI86xx - Paramétrage mail.docx">\\Srvstck1\info\Développement\Organisation du developpement\01-Analyse des DTI\DTI8600-8699\DTI 86xx - Table &amp; mé\DTI86xx - Paramétrage mail.docx</a>
<b>Version (*)</b>	<i>En cours de validation</i>
<b>Auteur</b>	<b>Nom : Nourhene CHETTAOUI Date : 19/01/2017</b>
<b>Contributeurs</b>	
<b>Validé par</b>	<b>SR Date :</b>
<b>Diffusé à</b>	

(\*) Versions possibles : *En cours de rédaction, En cours de validation, Validé*

### Suivi des modifications

Date	Rédacteur(s)	Commentaires
19/01/2017	Nourhene	Création du document

## Table des matières

<b>1</b>	<b>DEMANDE .....</b>	<b>3</b>
1.1	DESCRIPTION.....	3
1.2	PLATE-FORME DE DEVELOPPEMENT .....	3
1.3	EXISTANT.....	3
1.3.1	Accès aux programmes <i>MENUS ET FONCTIONS</i> .....	3
1.3.2	Description de l'existant.....	3
<b>2</b>	<b>SOLUTION CHOISIE.....</b>	<b>3</b>
<b>3</b>	<b>IMPACTS .....</b>	<b>4</b>
3.1	SUR LA BASE DE DONNEES.....	4
3.1.1	Fichier <i>ARCFTRP</i> – Fichier trace des envois mail.....	4
3.1.2	Fichier <i>ARCFMAP</i> – Paramétrage mail associé .....	4
3.2	SUR LES TRAITEMENTS PROGRAMMES, ENTREES, SORTIES .....	4
3.2.1	Programme <i>TBLEMELI</i> – Table envoi <i>MEL</i> .....	4
3.3	EDITIQUE .....	10
3.4	SUR LES AUTRES PLATES-FORMES .....	10
<b>4</b>	<b>CHARGE .....</b>	<b>10</b>
<b>5</b>	<b>TESTS DU DEVELOPPEMENT .....</b>	<b>11</b>
5.1	TESTS UNITAIRES .....	11
➤	TESTS UNITAIRES POUR LE <i>UTBEMELB1</i> .....	22
5.2	TESTS D'INTEGRATION .....	23
5.3	TESTS DE NON REGRESSION.....	23
5.4	TESTS DE PERFORMANCE.....	23
5.5	TESTS DE MIGRATION .....	23
5.6	REVUE DE CODE .....	23
<b>6</b>	<b>DOCUMENTATION .....</b>	<b>23</b>
6.1	DOCUMENTATION TECHNIQUE .....	23
6.2	PROCEDURE EXPLOITATION.....	23
6.3	DOCUMENTATION UTILISATEUR.....	23
<b>7</b>	<b>DEPLOIEMENT .....</b>	<b>24</b>
7.1	DIPU .....	24
7.1.1	<i>Menu</i> .....	24
7.1.2	<i>Fonction</i> .....	24
7.1.3	<i>Utilisateur</i> .....	24
7.2	PARAMETRAGE .....	24
7.3	MEP.....	24

# 1 Demande

## 1.1 Description

- ⇒ Intégration des différents paramétrages prévus à savoir création d'un code dans EMEL ou modifier le contenu d'un code existant, sauvegarde des informations mais aussi les enrichir
- ⇒ Possibilité de créer plusieurs fichiers (pièces jointes), zippés ou non au format différent (CSV, TTX, PDF)
- ⇒ Envoie de mails (objet+message) en intégrant des variables
- ⇒ Constitution de l'objet et le message du mail à partir des variables. Il existe une vingtaine disponible.

## 1.2 Plate-forme de développement

AS400

## 1.3 Existant

### 1.3.1 Accès aux programmes MENUS ET FONCTIONS

Le programme existant est : UTMALB.

### 1.3.2 Description de l'existant

Celui-ci permet d'envoyer des mails avec des fichiers joints, mais il ne permet pas d'envoyer d'objet et de message avec des variables d'entrée.

# 2 Solution choisie

La solution consiste à :

- ⇒ 1/ Modification de la table paramétrage EMEL pour intégrer :
  - Saisie des fichiers joints
  - Paramétrage des objets et message
  - Effectuer des contrôles sur les mails et les fichiers joints
- ⇒ 2/ Création d'un module générique UTBEMELB qui permet d'envoyer les mails à partir des données saisies dans la table paramétrage en intégrant des variables d'entrée.
- ⇒ 3/ Création d'un module UTBEMELB1 qui permet de formater l'objet et le message à partir des variables renseignées.

### 3 Impacts

#### 3.1 Sur la base de données

##### 3.1.1 Fichier ARCFTRP – Fichier trace des envois mail

Création d'un fichier trace.

Nom zone	Libellé	Clé
ARFONC	Fonction Sigma	1
ARFILE	Fichier Sigma	2
ARDSVFIL	Fichier CSV	
ARFILSAV	Fichier de sauvegarde	
DATENV	Date d'envoi du fichier	3
HEUENV	Heure d'envoi du fichier	4
USRENV	Utilisateur	

##### 3.1.2 Fichier ARCFMAP – Paramétrage mail associé

Stockage de l'objet et du message du mail.

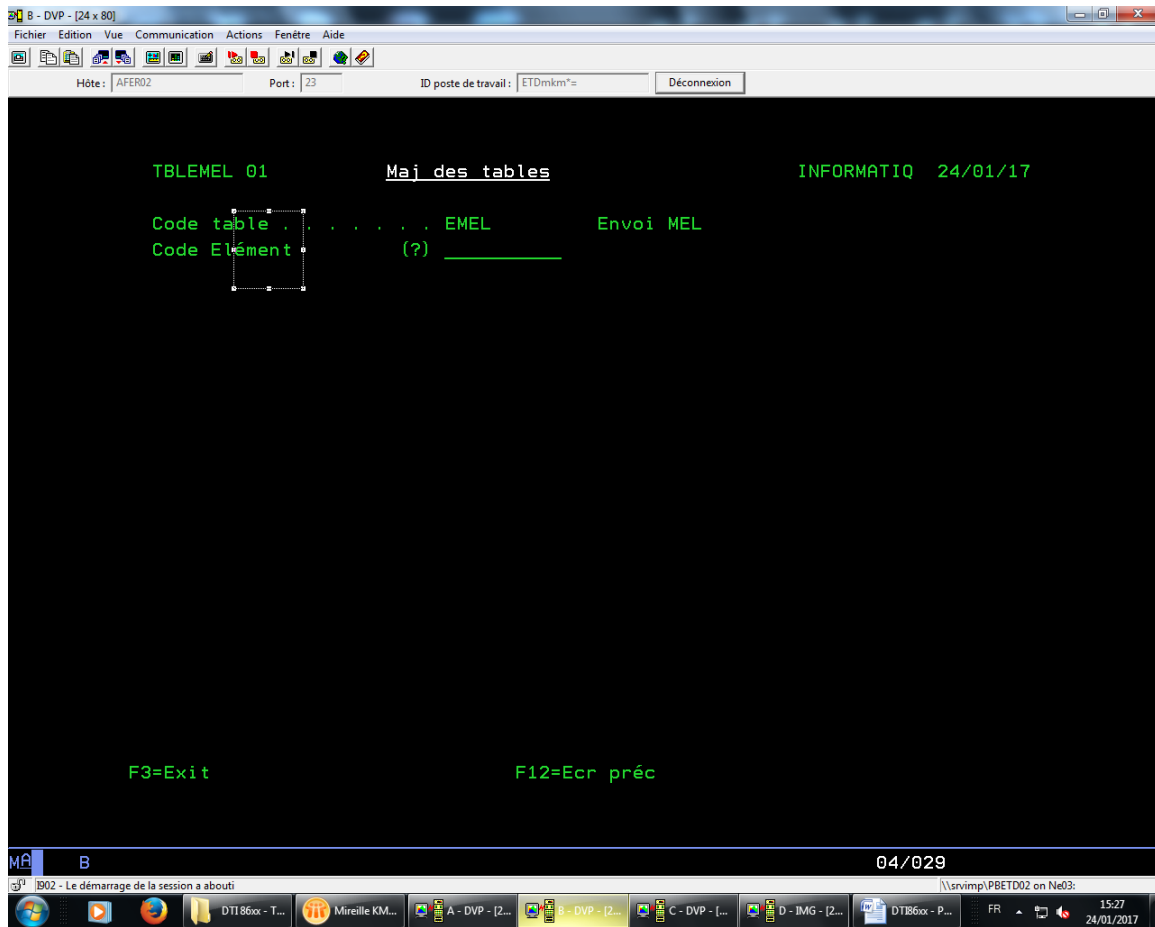
Nom zone	Libellé	Clé
ARFONC	Fonction Sigma	1
ARFILE	Fichier Sigma	2
AREXTF	Texte	
AROBJET	Objet	
ARMESS	Message	

#### 3.2 Sur les traitements programmes, entrées, sorties

##### 3.2.1 Programme TBLEMELI – Table envoi MEL

Modification de l'écran TBLEMELD pour rajout deux écrans supplémentaires de saisie des informations de paramétrage

➤ **ECRAN01**      **Format TBLEME01**  
Permet de créer ou consulter un code existant.



**Préparation (PRT01)** Si appel par programme de visualisation des tables (\$FONCT = 'VS' dans la dtaara DSAC000I) → \*IN69 = \*ON,

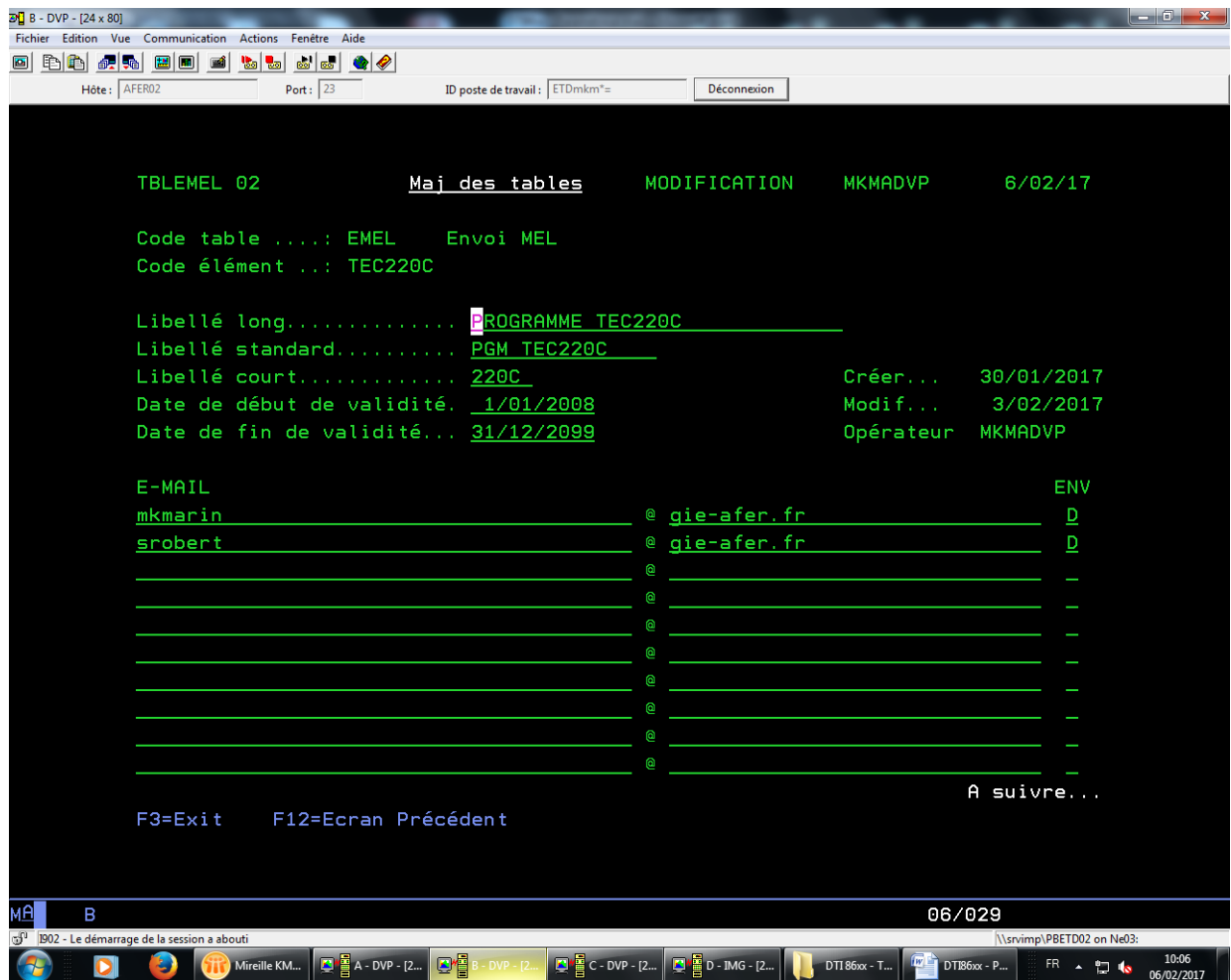
Sinon appel par programme de mise à jour → \*IN69 = \*OFF

**Fonctions (AFF01)** F3      Sortie du programme  
F12    Ecran précédent (= sortie du programme pour cet écran)  
ENTREE      → INT01      si pas « ? » → TRT01

**Initialisation (INT01)** Si « ? » dans la zone Code élément (CDEME), appel du programme TBL020I.

**Contrôle (TRT01)** Si le code élément est blanc → erreur – Msg GIE0001 - \*IN01, sinon préparation du sous-fichier 02 (PRT02).

➤ **ECRAN02**      **Format TBLEMES2 / TBLEMEC2 / TBLEMEK2**  
Permet de créer ou modifier une adresse mail.



**Préparation (PRT02)** Récupération des données pour la table et l'élément dans le fichier TABLESP (clé d'accès Nom de la table EMEL et code élément)

Si le code élément n'existe pas → **CREATION** → \*IN97 = \*ON

Effacement sous-fichier (RABSF2)

Positionnement dans le fichier ADRMELP avec clé d'accès = Code élément (POSSF2) si modification.

Chargement du sous-fichier avec lecture du fichier ADRMELP sur clé (CHGSF2) si modification.

**Fonctions (AFF02)**

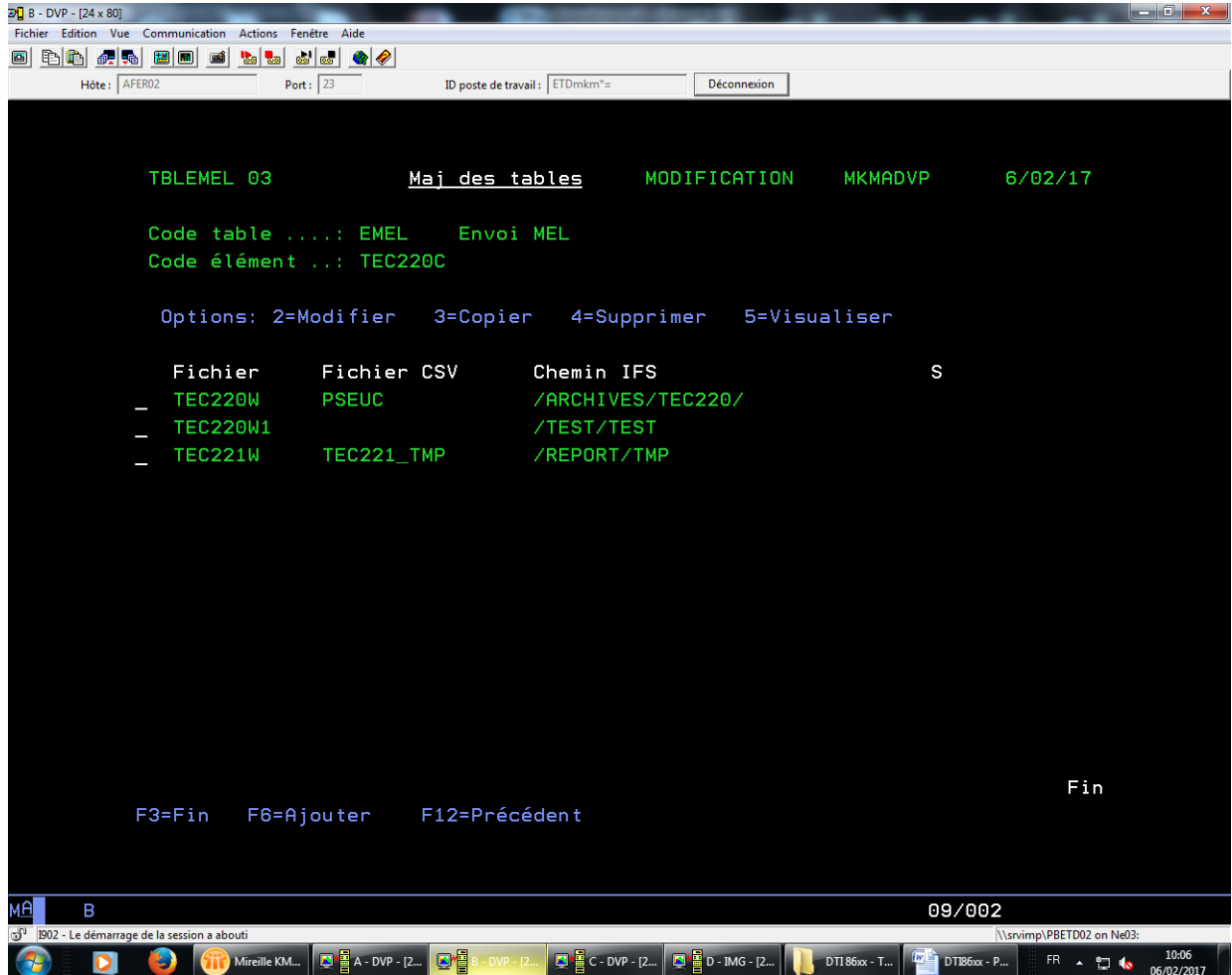
F3	Sortie du programme
F12	Ecran précédent (écran 01)
ENTREE	→ TRT02

**Contrôle (TRT02)**

- Si le libellé long est à blanc → Erreur Msg GIE0001 - \*IN01
- Si le libellé standard est à blanc → Erreur Msg GIE0001 - \*IN02
- Si le libellé court est à blanc → Erreur Msg GIE0001 - \*IN03
- Si la date de début n'est pas valide → Erreur Msg GIE0008 - \*IN04
- Si la date de fin n'est pas valide → Erreur Msg GIE0008 - \*IN05
- Si la date de début est > à la date de fin → Erreur Msg GIE0013 - \*IN06
- Si pas d'erreur, préparation de l'écran 03 (PRT03)
- Lecture du sous-fichier :
- Si les zones email ne sont pas renseignées → Erreur Msg GIE0001 - \*IN17
- Si les zones email sont invalides → Erreur Msg GIE1059 - \*IN15

Si la zone « ENV » n'a pas les bonnes valeurs → Erreur Msg GIE0049  
- \*IN18

➤ **ECRAN03**      **Format TBLEMES3 / TBLEMEC3 / TBLEMEK3**  
Permet de créer ou modifier des fichiers joints.



**Préparation (PRT03)** Récupération des données pour l'élément dans le fichier ARCFPAP (clé d'accès code élément)

Si **CREATION** (\*IN97 = \*ON) → **affichage d'un sous-fichier vide.**

Effacement sous-fichier (RABSF3)

Positionnement dans le fichier ARCFPAP avec clé d'accès = Code élément (POSSF3) si modification.

Chargement du sous-fichier avec lecture du fichier ARCFPAP sur clé (CHGSF3) si modification.

**Fonctions (AFF03)**

F3	Sortie du programme
F6	Ajouter une ligne dans le sous-fichier → Affichage écran 04 → *IN91 = *ON
F12	Ecran précédent (écran 02)
NTREE	→ TRT03 → si pas d'option saisie → PRT05

**Contrôle (TRT03)**

Lecture du sous-fichier si modifié (READC) :  
**En création ou en mise à jour (\*IN69 = \*OFF)**

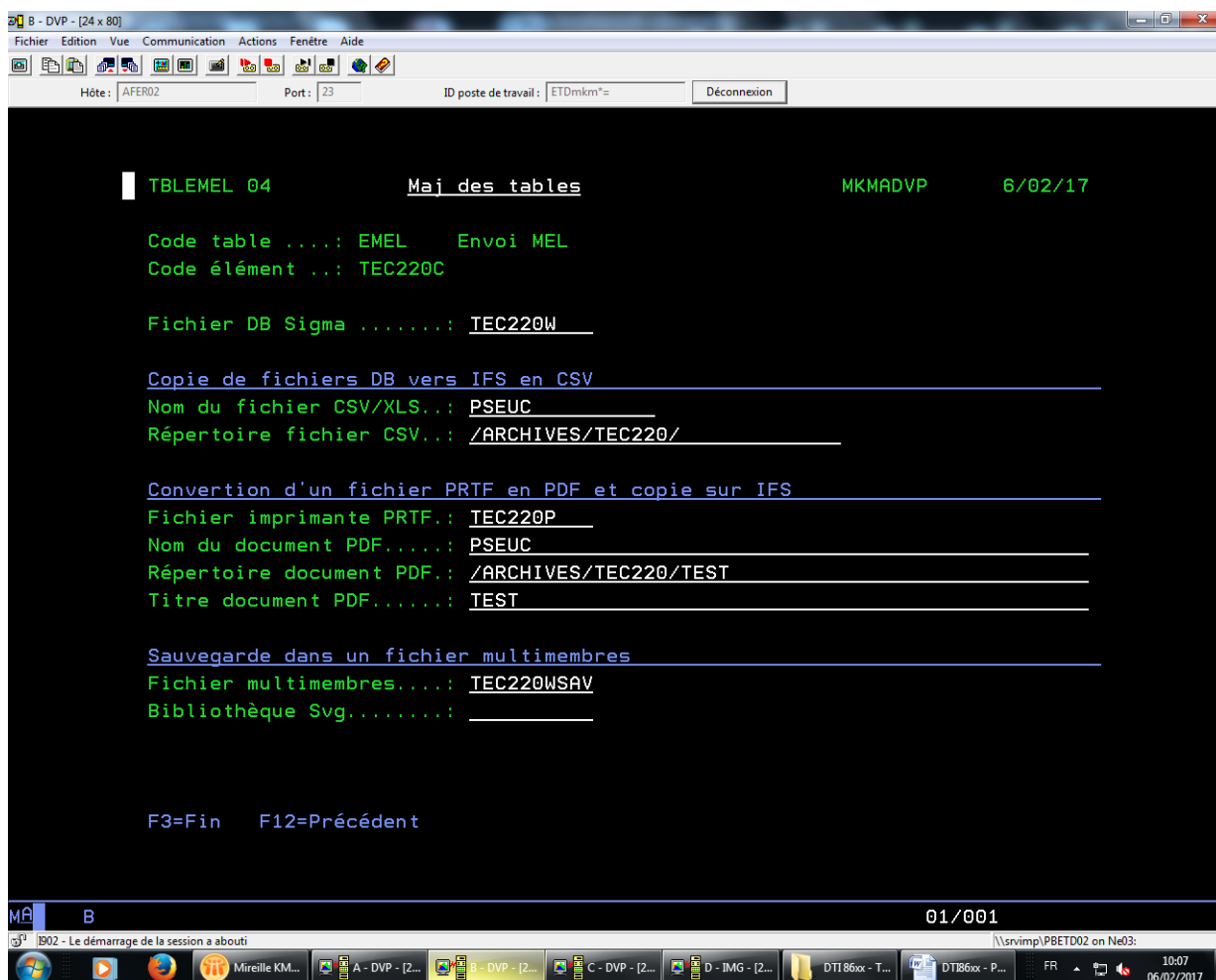
- 2 Affichage écran 04 en MODIFICATION → \*IN91 = \*OFF
- 3 Affichage écran 04 en CREATION avec zones copiées renseignées → \*IN91 = \*ON
- 4 Suppression de la ligne de sous-fichier → Mise à jour de la ligne du sous-fichier avec zone SUPP = « S ».
- 5 Affichage écran 05 en VISUALISATION (\*IN92 = \*ON)
- Si l'option <> 2, 3, 4 ou 5 → Erreur , MSG 1674 - \*IN01

**En visualisation (\*IN69 = \*ON)**

- 5 Affichage écran 05
- Si l'option <> 5 → Erreur, MSG 1674 - \*IN01

➤ **ECRAN04      Format TBLEME04**

Permet de créer ou modifier en détail d'un fichier joint.



**Préparation (PRT04)** Récupération des données pour l'élément dans la ligne du sous-fichier

**Fonctions (AFF04)**      F3      Sortie du programme  
                                  F12     Ecran précédent (écran 02)



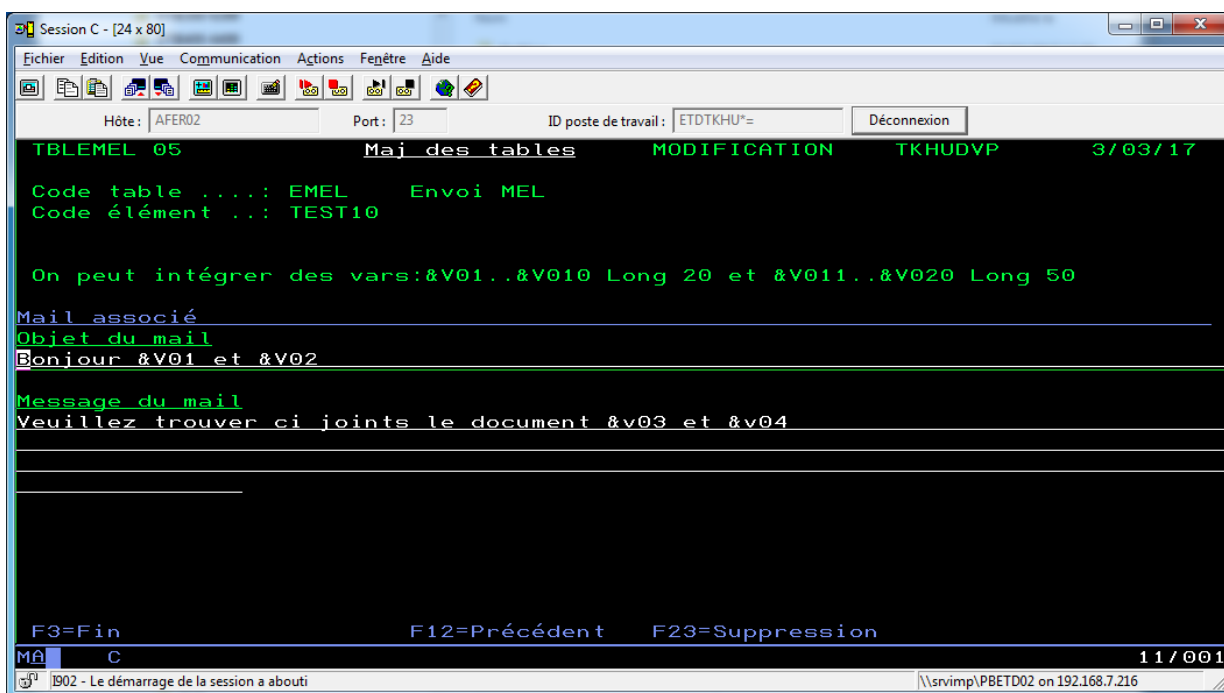
ENTREE → Création de l'enregistrement dans le sous-fichier Ecran03  
si \*IN91 = \*ON, modification si \*IN91 = \*OFF → AFF03

## Contrôle (TRT04)

### ➤ ECRAN05 Format TBLEME05

Permet de saisir l'objet et le message du mail.

La saisie des zones (objet et message) est obligatoire.



**Préparation (PRT05)** Récupération des données pour l'élément dans le fichier ARCFMAP (clé d'accès code élément)

**Fonctions (AFF05)**

F3	Sortie du programme
F12	Ecran précédent (écran 03)
F23	Suppression. Si *IN98 = *OFF → *IN98 = *ON
F23 + *IN98 = *ON	→ Suppression des données dans les fichiers TABLESP, ARCFMAP, ARCFPAP
ENTREE	→ Validation → *IN70 = *ON (affichage de la touche F9) → AFF05C (écran de confirmation)

## Contrôle (TRT05)

**Validation (AFF05C)**

F3	Sortie du programme
F12	Ecran précédent (écran 05) → *IN70 = *OFF
F9	Validation finale (VLDTRT) → AFF01

### ➤ PROGRAMME UTBEMELB1

Permet de récupérer et constituer l'objet et le message du mail avec la présence des variables.

Il existe 20 variables disponibles, de "&v018 ...&v0108" de longueur 20 caractères et de "&v0118...&v0208" de longueur 50 caractères.

Le "8" signifie que ce sont des variables en entrées.

Et le "9" signifie que l'on parle de variables en sortie comme l'objet9, message9, et codRet9.

### 3.3 Editique

N/A

### 3.4 Sur les autres plates-formes

N/A

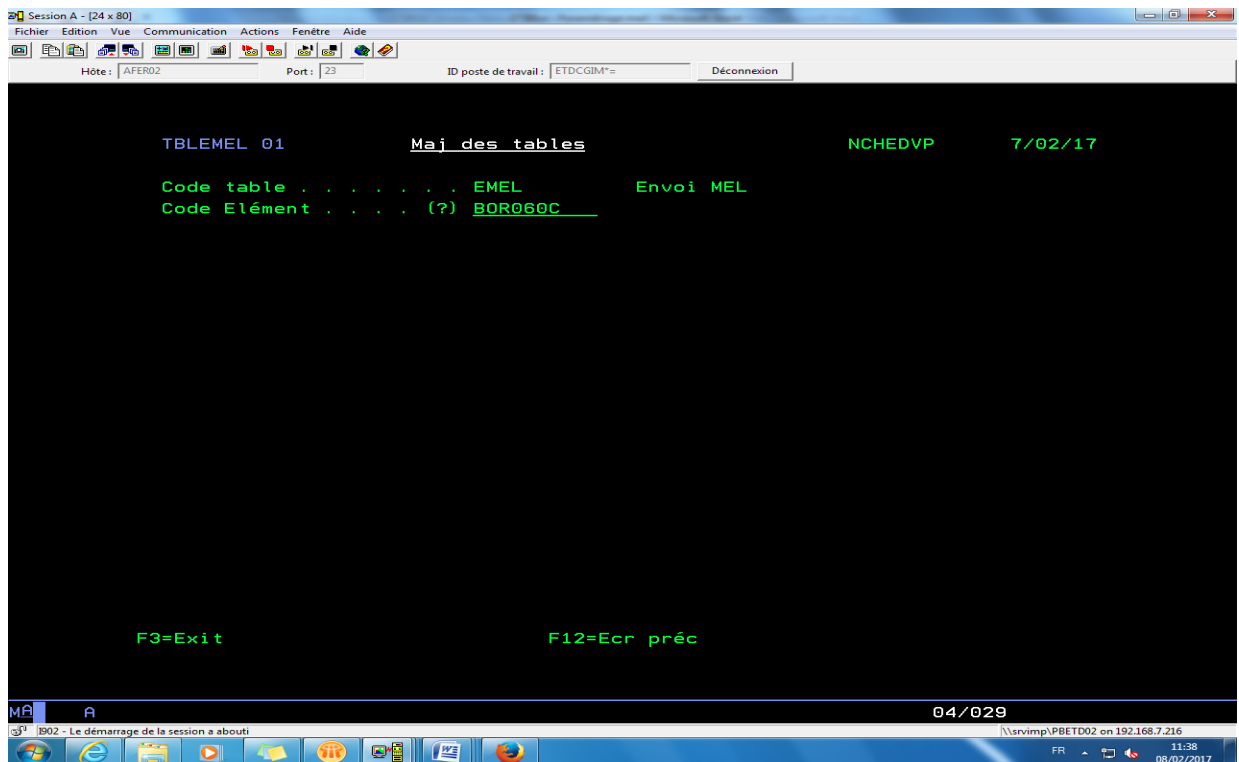
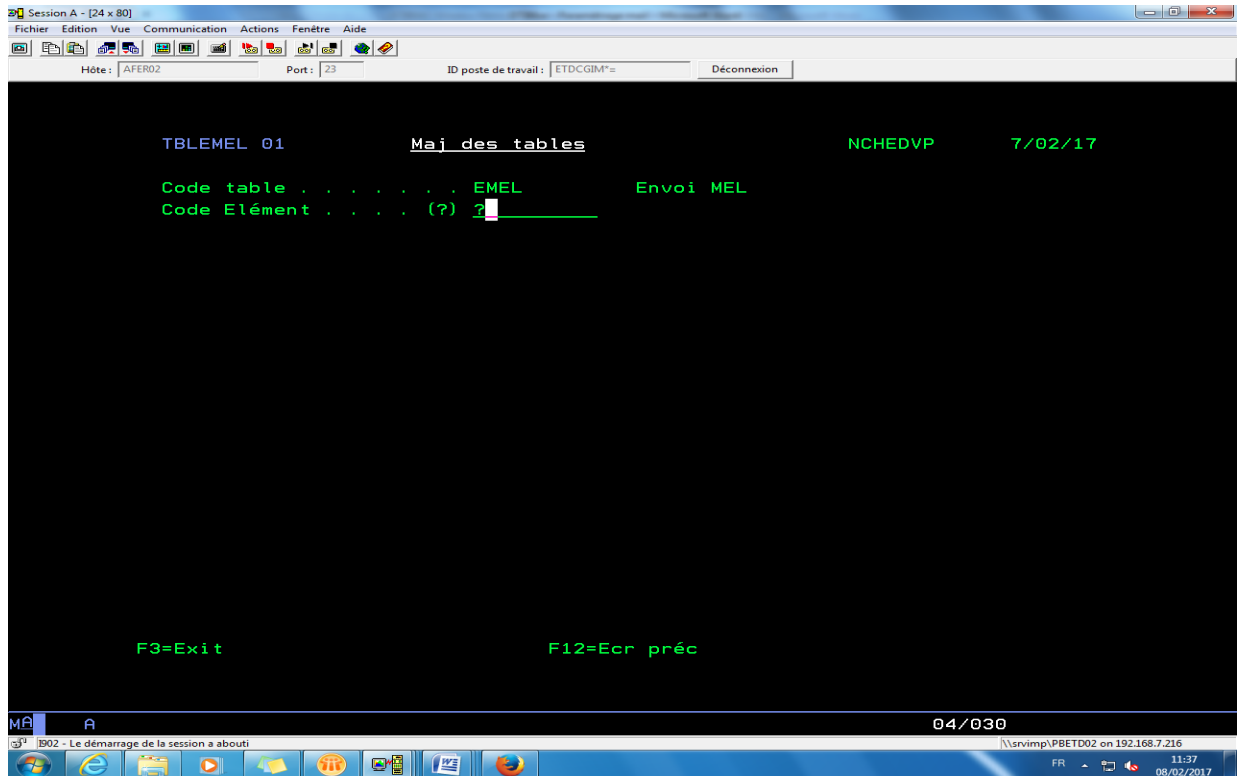
## 4 Charge

	J/H
Recherche du problème	
Développement	
Test	
Déploiement & doc	
<b>Total</b>	

## 5 Tests du développement

### 5.1 Tests unitaires

⇒ Sélection possible d'un élément de la table EMEL

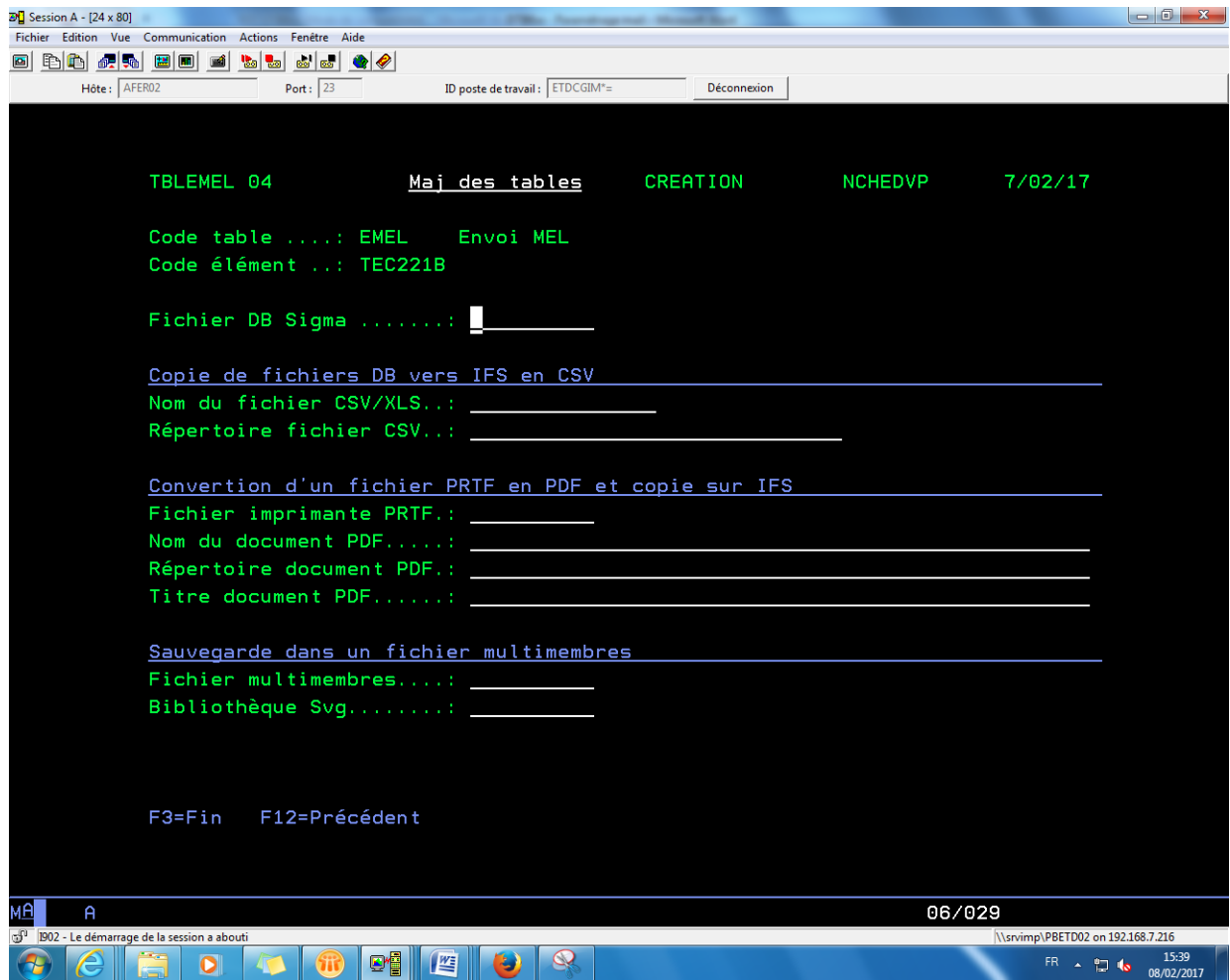








➔ On est obligé de mentionner le nom du fichier DB SIGMA sinon il y'a un message d'erreur et la saisie de tous les autres champs est pour le moment facultative



➔ Le F12 fonctionne et le F3 aussi et si ENTREE

## ➔ La création du fichier fonctionne

```

Session A - [24 x 80]
Fichier Edition Vue Communication Actions Fenêtre Aide
Hôte : AFER02 Port : 23 ID poste de travail : ETDCGIM* Déconnexion

TBLEMEL 04      Maj_des_tables      CREATION      NCHEDVP      13/02/17

Code table ....: EMEL      Envoi MEL
Code élément ...: TEC221B

Fichier DB Sigma .....: TEST

Copie de fichiers DB vers IFS en CSV
Nom du fichier CSV/XLS...: TEST
Répertoire fichier CSV...: REP/TEST

Conversion d'un fichier PRTF en PDF et copie sur IFS
Fichier imprimante PRTF.:
Nom du document PDF.....:
Répertoire document PDF.:
Titre document PDF.....:

Sauvegarde dans un fichier multimembres
Fichier multimembres....:
Bibliothèque Svg.....:

F3=Fin      F12=Précédent

MA A 10/037
IB02 - Le démarrage de la session a abouti \\srvimp\PBETD02 on 192.168.7.216
FR 11:24 13/02/2017

```

## ➔ Les données ont bien été sauvegardées

```

Session A - [24 x 80]
Fichier Edition Vue Communication Actions Fenêtre Aide
Hôte : AFER02 Port : 23 ID poste de travail : ETDCGIM* Déconnexion

TBLEMEL 03      Maj_des_tables      MODIFICATION      NCHEDVP      13/02/17

Code table ....: EMEL      Envoi MEL
Code élément ...: TEC221B

Options: 2=Modifier 3=Copier 4=Supprimer 5=Visualiser

Fichier      Fichier CSV      Chemin IFS      S
TEST      TEST      REP/TEST

F3=Fin      F6=Ajouter      F12=Précédent

MA A 09/002
IB02 - Le démarrage de la session a abouti \\srvimp\PBETD02 on 192.168.7.216
FR 11:24 13/02/2017

```



## → Le contrôle sur le nom du fichier fonctionne : affichage du message d'erreur

```

TBLEMEL 04          Maj_des_tables  CREATION      NCHEDVP      13/02/17

Code table ....: EMEL      Envoi MEL
Code élément ...: TEC221B

Fichier DB Sigma .....: TEST_____

Copie de fichiers DB vers IFS en CSV
Nom du fichier CSV/XLS.: _____
Répertoire fichier CSV.: _____

Conversion d'un fichier PRTF en PDF et copie sur IFS
Fichier imprimante PRTF.: _____
Nom du document PDF.....: _____
Répertoire document PDF.: _____
Titre document PDF.....: _____

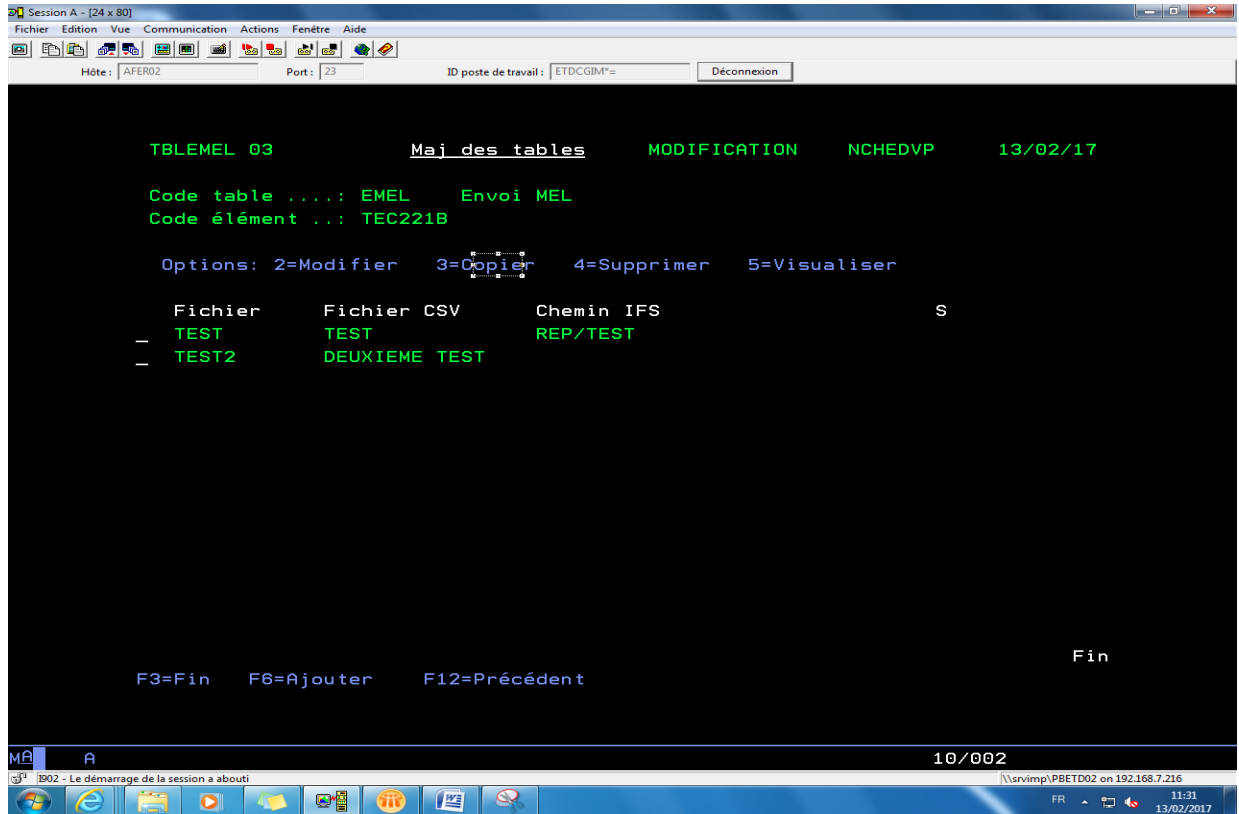
Sauvegarde dans un fichier multimembres
Fichier multimembres....: _____
Bibliothèque Svg.....: _____

F3=Fin   F12=Précédent

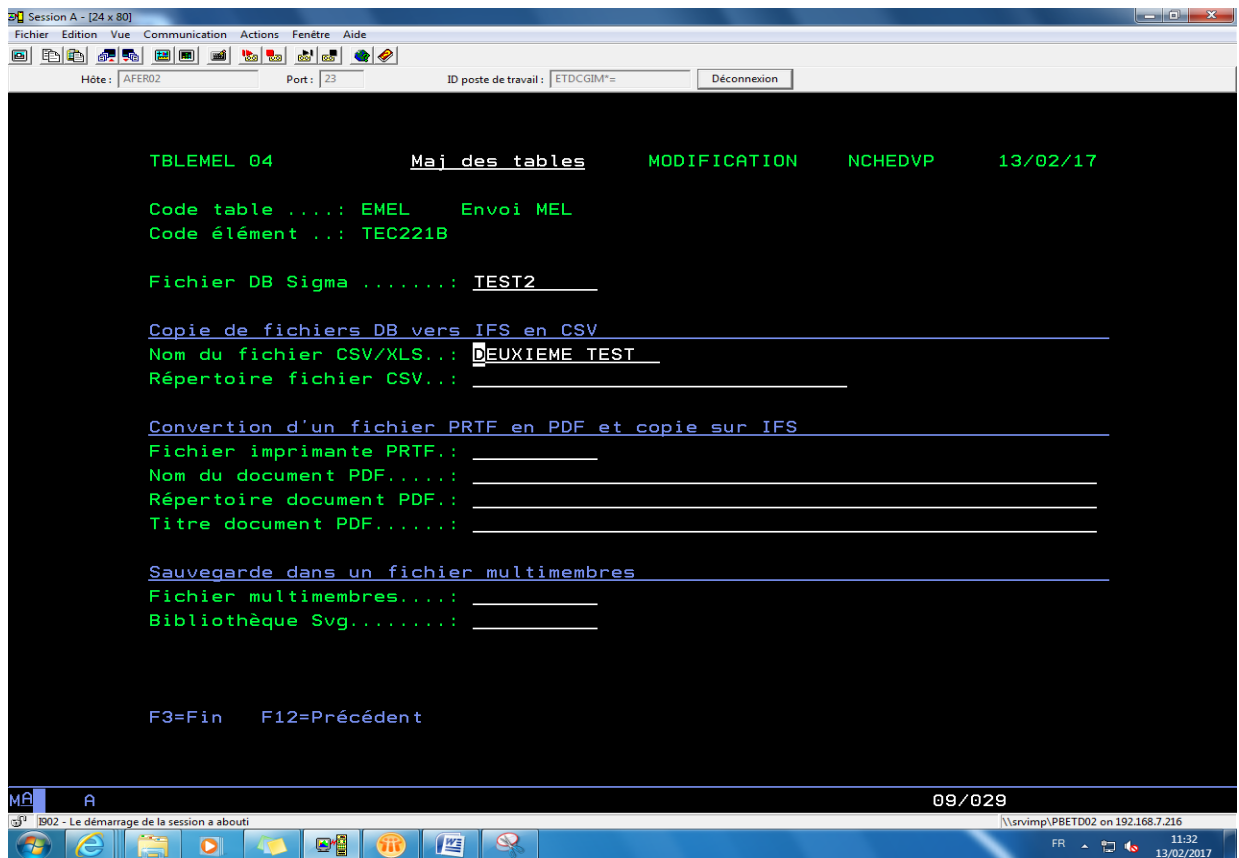
MA  A X II 06/029
GIE1389: L'enregistrement existe déjà.
```



## ➔ Ajout d'un deuxième fichier fonctionne



## ➔ Modification du deuxième fichier



## → La modification du fichier

```

Session A - [24 x 80]
Fichier Edition Vue Communication Actions Fenêtre Aide
Hôte: AFER02 Port: 23 ID poste de travail: ETDCGIM*= Déconnexion

TBLEMEL 03      Maj des tables      MODIFICATION      NCHEDVP      13/02/17

Code table ....: EMEL      Envoi MEL
Code élément ...: TEC221B

Options: 2=Modifier 3=Copier 4=Supprimer 5=Visualiser

Fichier      Fichier CSV      Chemin IFS      S
┌───┐
│ TEST      TEST      REP/TEST
├───┘
│ TEST2     MODIF TEST    REP/TEST2
└───┘

F3=Fin      F6=Ajouter      F12=Précédent

Fin

09/002
  
```

## → Test de suppression

```

Session A - [24 x 80]
Fichier Edition Vue Communication Actions Fenêtre Aide
Hôte: AFER02 Port: 23 ID poste de travail: ETDCGIM*= Déconnexion

TBLEMEL 03      Maj des tables      MODIFICATION      NCHEDVP      13/02/17

Code table ....: EMEL      Envoi MEL
Code élément ...: TEC221B

Options: 2=Modifier 3=Copier 4=Supprimer 5=Visualiser

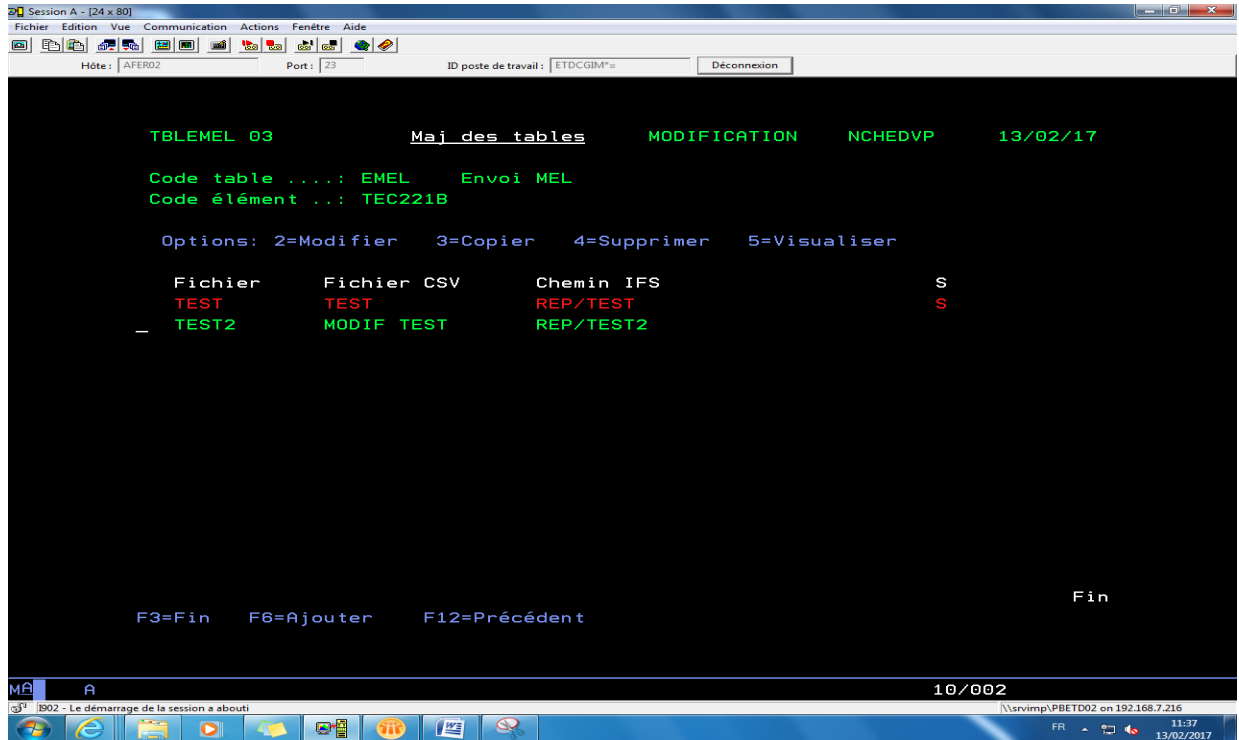
Fichier      Fichier CSV      Chemin IFS      S
┌───┐
│ 4 TEST      TEST      REP/TEST
├───┘
│ TEST2     MODIF TEST    REP/TEST2
└───┘

F3=Fin      F6=Ajouter      F12=Précédent

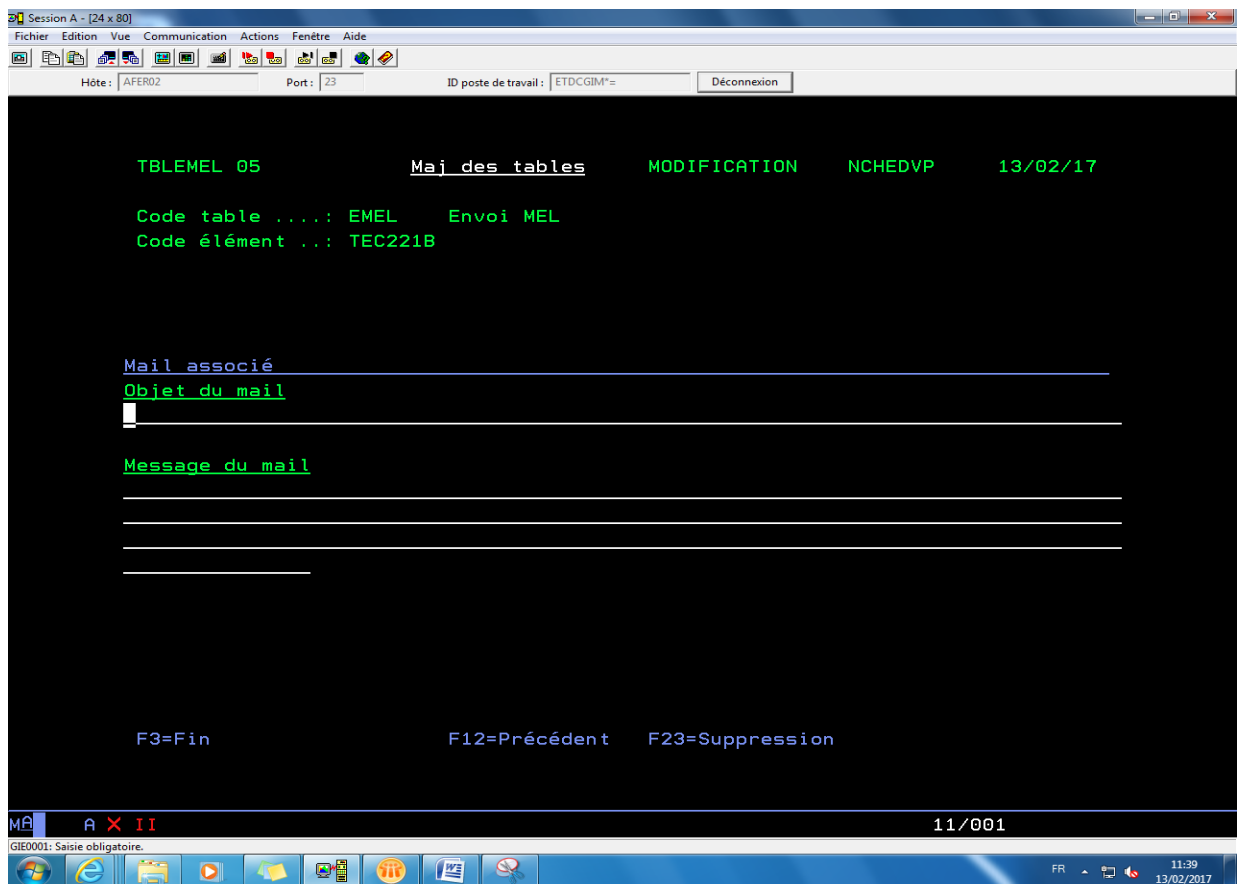
Fin

10/002
  
```

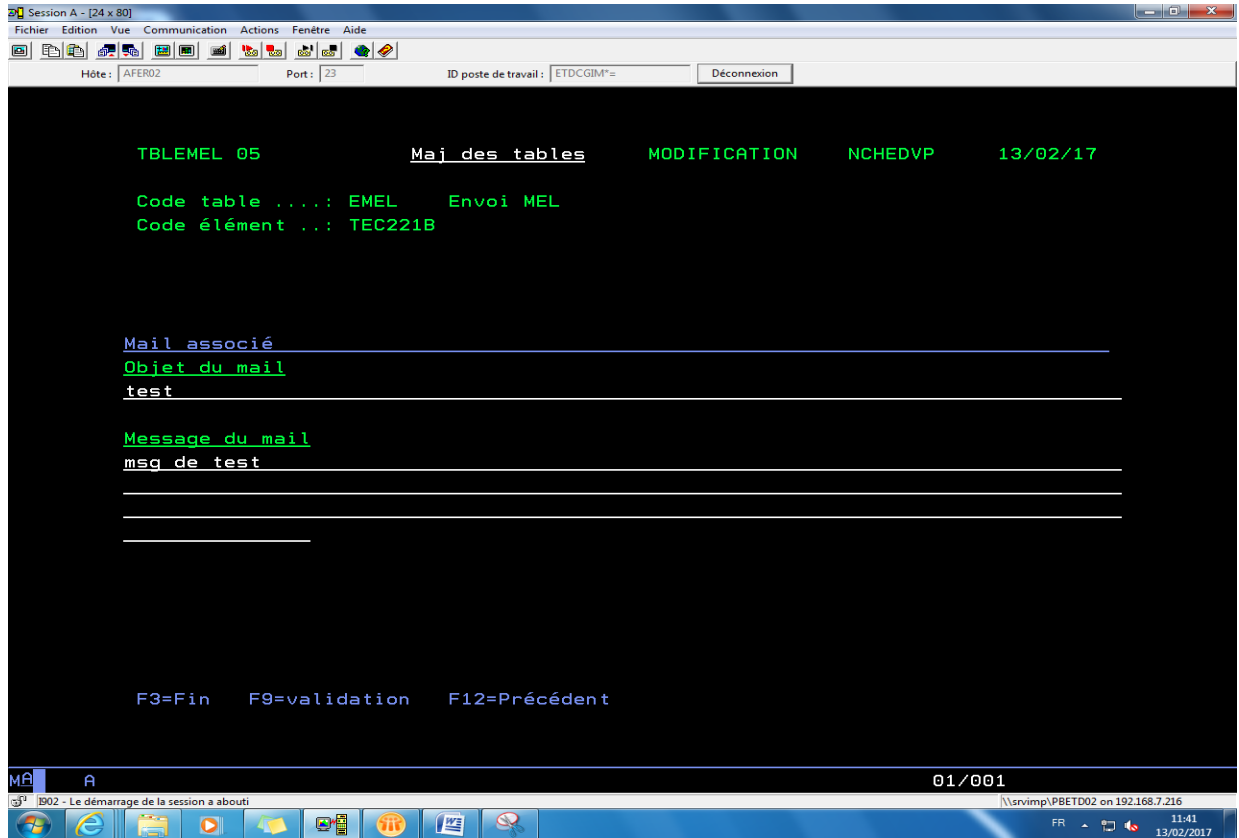
➔ On a bien l'intention de supprimer : la ligne se met en rouge



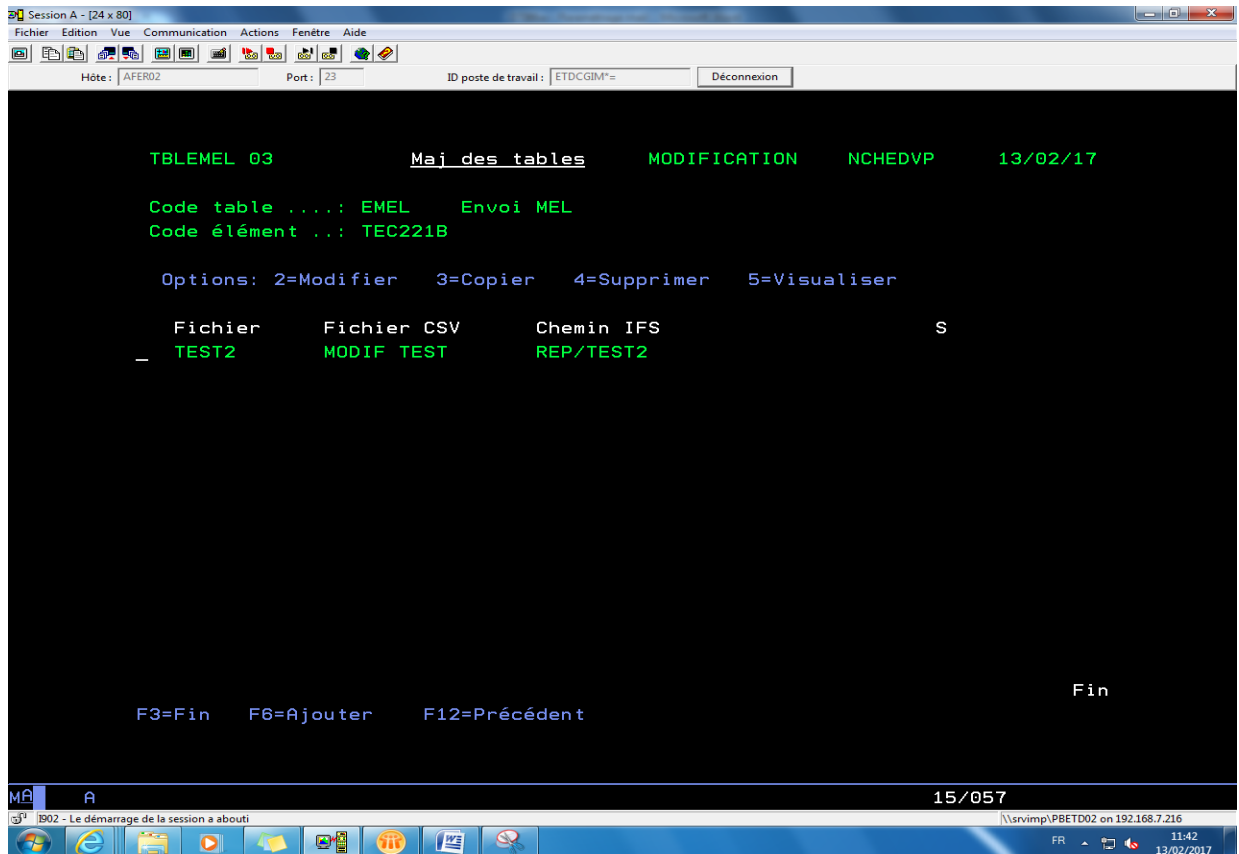
➔ Contrôle de saisie de l'objet et du message du mail fonctionne. La saisie des zones est obligatoire



➔ Le F9 s'affiche on passe à la validation



➔ La validation a fonctionné et en retournant sur le programme on remarque bien que le premier fichier c'est supprimé comme prévu il n'en reste plus qu'un.



## ➤ Tests unitaires pour le UTBEMELB1

➔ On peut intégrer des variables dans l'objet et le message du mail, le « v » peut être mis en majuscule ou minuscule.

```

TBLEMELE 05          Maj des tables      MODIFICATION      NCHEDVP      2/03/17

Code table ....: EMEL      Envoi MEL
Code élément ..: TEST10

On peut intégrer des vars:&V01..&V010 Long 20 et &V011..&V020 Long 50

Mail associé
Objet du mail
Bonjour &V01 et &V02

Message du mail
Veuillez trouver ci joints le document &v03 et &v04

F3=Fin          F12=Précédent  F23=Suppression
  
```

➔ On peut tester la récupération de ces variables sur UTBTSTC (p UTBTSTC) en saisissant le code élément et en remplissant des valeurs pour les variables.

```

Saisie du code:  TEST10          NCHEDVP      2/03/17

Veuillez remplir les variables suivantes:

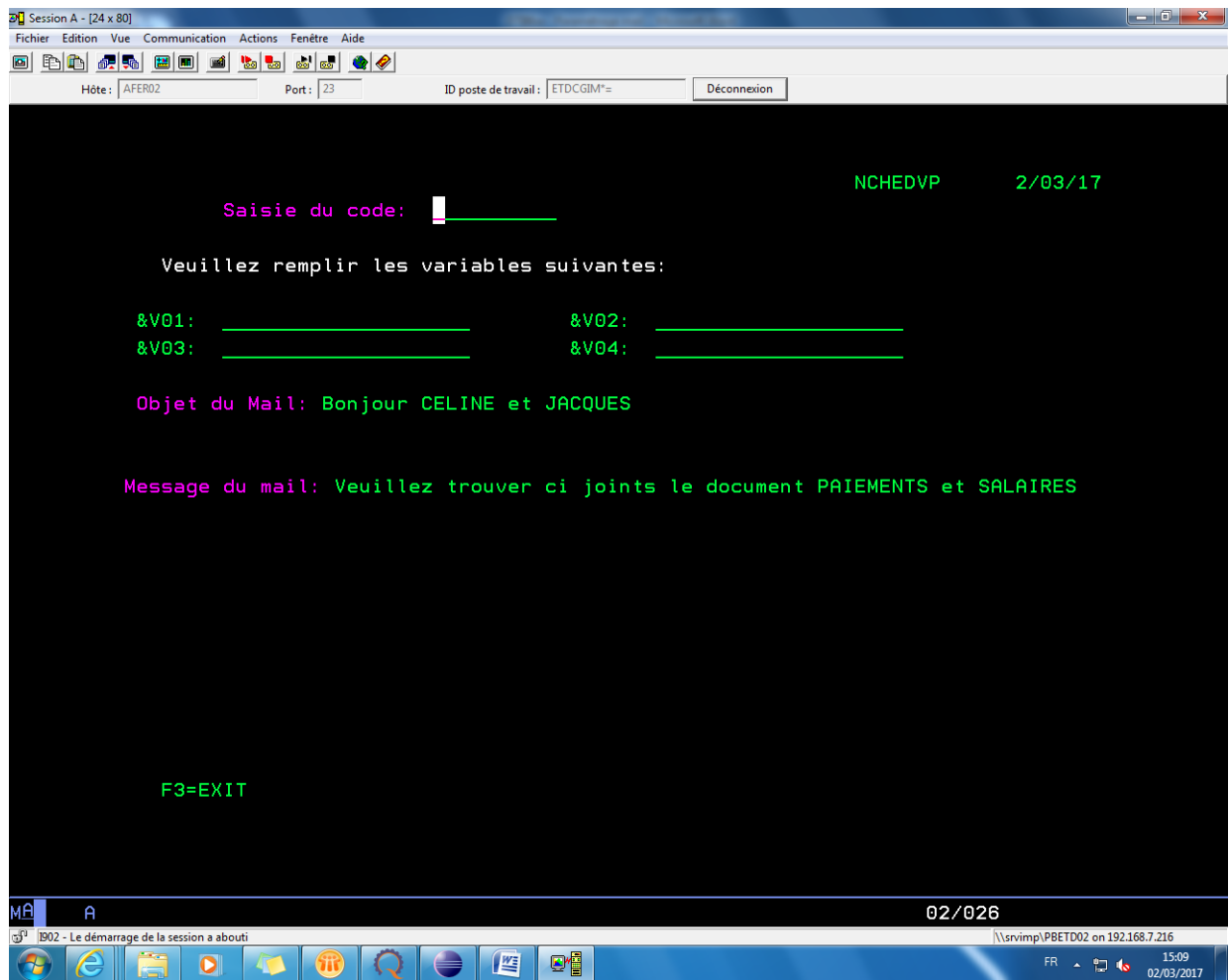
&V01:  CELINE          &V02:  JACQUES
&V03:  PAIEMENTS      &V04:  SALAIRES

Objet du Mail:

Message du mail:

F3=EXIT
  
```

➔ En faisant ENTREE on obtient l'objet et le message pour l'élément « TEST10 » avec les variables remplacées par leurs valeurs.



## 5.2 Tests d'intégration

## 5.3 Tests de non régression

## 5.4 Tests de performance

## 5.5 Tests de migration

## 5.6 Revue de code

# 6 Documentation

## 6.1 Documentation technique

## 6.2 Procédure exploitation

## 6.3 Documentation utilisateur

## 7 Déploiement

### 7.1 DIPU

#### 7.1.1 Menu

#### 7.1.2 Fonction

La nouvelle fonction est UTBEMELB.

#### 7.1.3 Utilisateur

### 7.2 Paramétrage

La table paramétrage est TBLEMELI.

### 7.3 MEP

Le lot de MEX est 7014 "DTI 86XX PARAMETRAGE MAIL"